

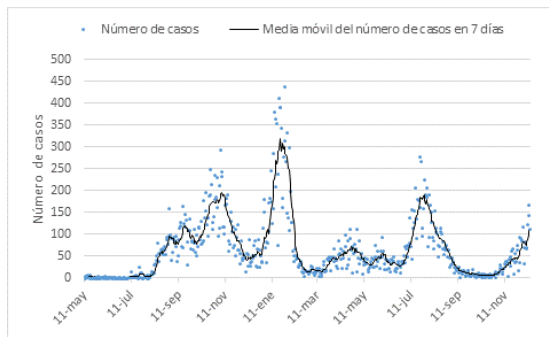


**RESUMEN SITUACIÓN ENFERMEDAD POR CORONAVIRUS (COVID 19) EN LA RIOJA.
11 DE MAYO DE 2020 A 12 DE DICIEMBRE DE 2021.**

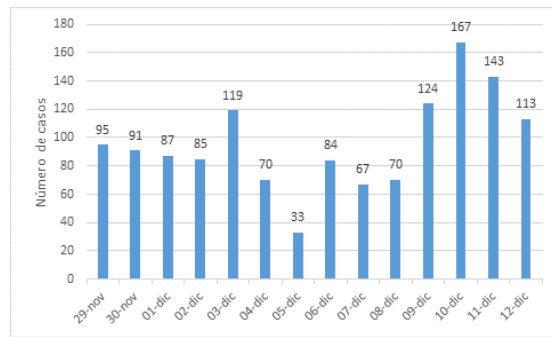
Desde el inicio de la nueva estrategia de vigilancia de la enfermedad por coronavirus (COVID 19) a partir del 11 de mayo de 2020 se han detectado en La Rioja 38.305 casos. De éstos, 768 en los últimos 7 días, dando lugar a una incidencia acumulada (IA) de casos de COVID-19 de 240,06 casos por 100.000 habitantes, y 1.348 en los últimos 14 días (IA: 421,36 casos por 100.000 habitantes) (Figuras 1 y 2).

Figura 1. Evolución número de casos por fecha de diagnóstico. La Rioja.12/12/2021.

1a. Evolución del número de casos desde el 11/05/2020.



1b. Evolución del número de casos en los últimos 14 días.



La tendencia descrita por la incidencia acumulada en 14 días muestra una incidencia baja y estable durante los meses de mayo, junio y julio del 2020. A partir de la primera semana de agosto se observa una tendencia ascendente que se mantiene hasta finales de ese mismo mes cuando la incidencia alcanza una meseta en torno a los 360 casos por 100.000 habitantes. A mediados de septiembre se observa un pico con 490 casos por 100.000 habitantes. En torno al 12 de octubre la incidencia comienza a subir nuevamente para llegar a una meseta seguida por un descenso que comienza alrededor del 11 de noviembre. A partir del 14 de diciembre la tendencia cambia y comienza una nueva fase ascendente de crecimiento lento. A finales de diciembre la tendencia ascendente se vuelve más marcada, entrando en una fase de crecimiento rápido para alcanzar un pico a finales de enero del 2021 por encima de los 1.000 casos por 100.000 habitantes. A partir de finales de enero, la curva epidémica presenta una tendencia descendente que se mantiene durante la mayor parte del mes de febrero. A finales de febrero la velocidad de crecimiento se reduce para cambiar la tendencia a principios de marzo y estabilizarse en una incidencia en torno a 75 casos por 100.000 habitantes. A mediados de marzo la incidencia en población general aumenta nuevamente, para consolidarse una tendencia ascendente de crecimiento lento que se mantiene a principios de junio, fecha a partir de la cual comienza a disminuir. En la primera semana de julio la incidencia aumenta de forma importante. La última semana de julio la incidencia parece estabilizarse para comenzar a descender hasta la primera semana de agosto. Este descenso continúa durante los meses de agosto y septiembre, así como las dos primeras semanas de octubre. A partir del día 11 de octubre, la incidencia presenta una estabilización, que pasa a ser ascendente desde la última semana de octubre, y continúa en ascenso durante el mes de noviembre y diciembre.

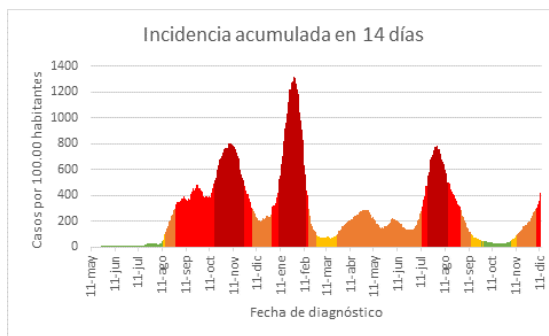


En la semana actual (semana 49), la incidencia continúa aumentando en población general, así como en las personas mayores de 65 años de edad, si bien en este último grupo el aumento ha sido sustancialmente menor.

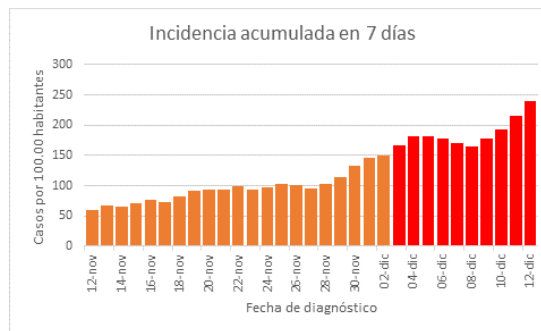
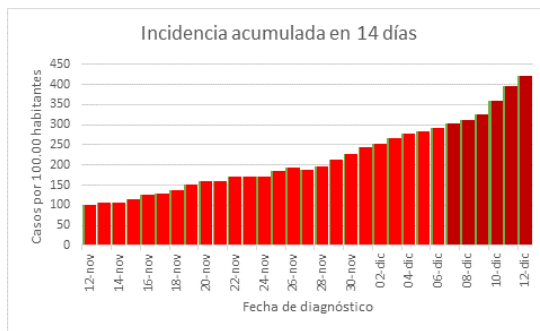
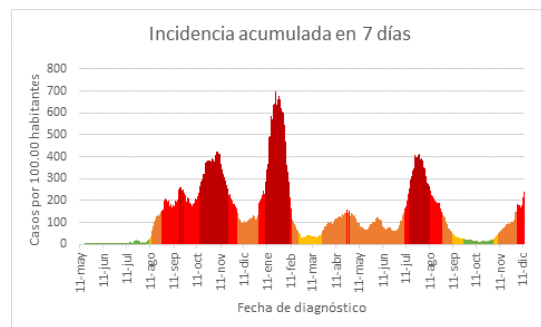
La variación en el número de casos respecto a la semana anterior es del 32% en la población general y de 6% en la población mayor de 65 años (Figura 3).

Figura 2. Evolución de la incidencia acumulada por fecha de diagnóstico. La Rioja. 12/12/2021

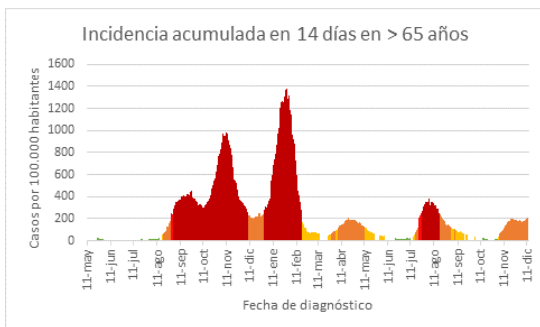
2a. Incidencia acumulada en 14 días.



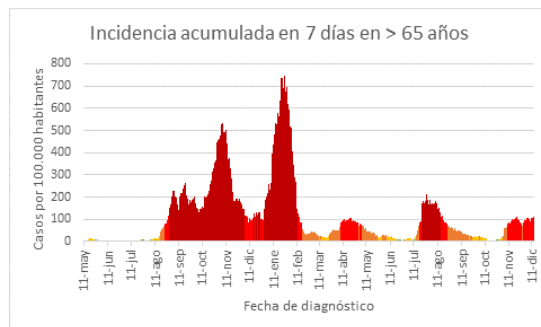
2b. Incidencia acumulada en 7 días.



2c. Incidencia acumulada en 14 días en mayores de 65 años.



2d. Incidencia acumulada en 7 días en mayores de 65 años.



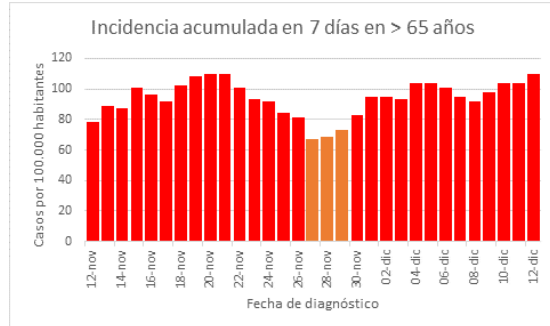
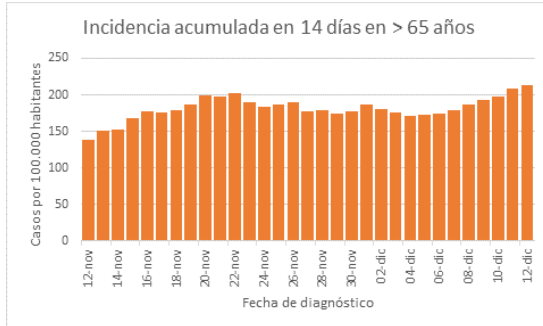
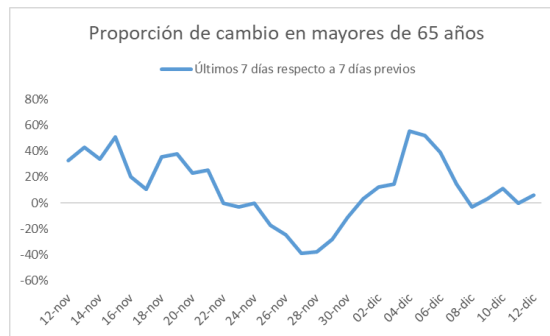


Figura 3. Evolución del crecimiento durante el último mes. La Rioja.

3a. Cambios en la incidencia general.



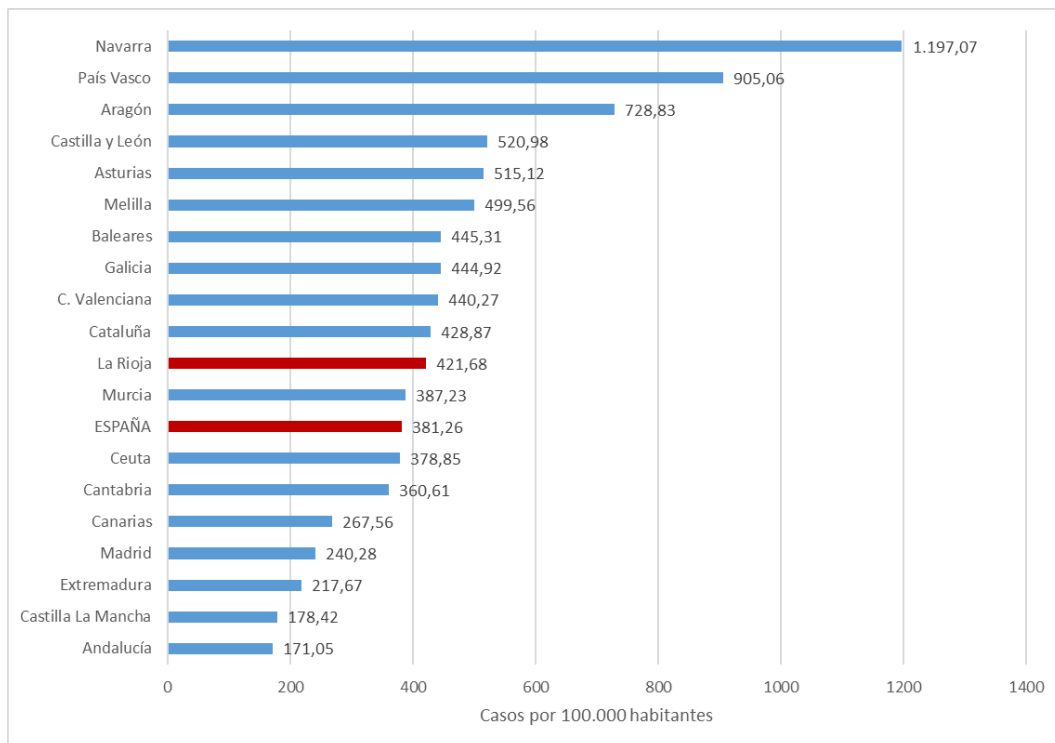
3b. Cambios en la incidencia en > 65.





En el conjunto de España la IA hasta el 13 de diciembre de 2021 es de 197,62 casos por 100.000 habitantes en los últimos 7 días (239,75 en La Rioja) y de 381,26 casos por 100.000 habitantes en los últimos 14 días (421,68 en La Rioja), observándose en La Rioja esta semana una incidencia superior a la notificada para el conjunto de España¹ (Figura 4).

Figura 4. Incidencia Acumulada en 14 días en España por comunidades autónomas.13/12/2021.

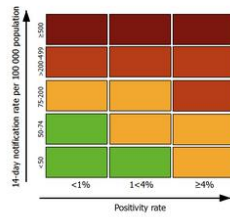


Al final de la semana 48 (semana que finaliza el domingo 5 de diciembre de 2021), la situación epidemiológica general en la UE/EEE se caracteriza por una tasa de notificación de casos alta y en rápido aumento y una tasa de mortalidad que aumenta lentamente. En la actualidad, se observan un aumento de las tasas de notificación de casos y una situación epidemiológica de alta o muy alta preocupación, especialmente en las partes occidental y septentrional de la UE/ EEE. Esta situación se debe en gran medida a la alta transmisibilidad de la variante Delta, que ha limitado la reducción de la transmisión lograda por el despliegue de la vacuna COVID-19 en la UE/EEE. Los modelos predictivos muestran que, en comparación con la semana actual, se observará una tendencia creciente en los casos, una tendencia estable en los ingresos hospitalarios, una tendencia estable en los ingresos en UCI y una tendencia creciente en la mortalidad en la UE/EEE para el final de la semana 50².

Figura 5. Casos notificados en Europa por país de notificación³.



14-day COVID-19 case notification rate per 100 000 population and test positivity, EU/EEA weeks 47 - 48



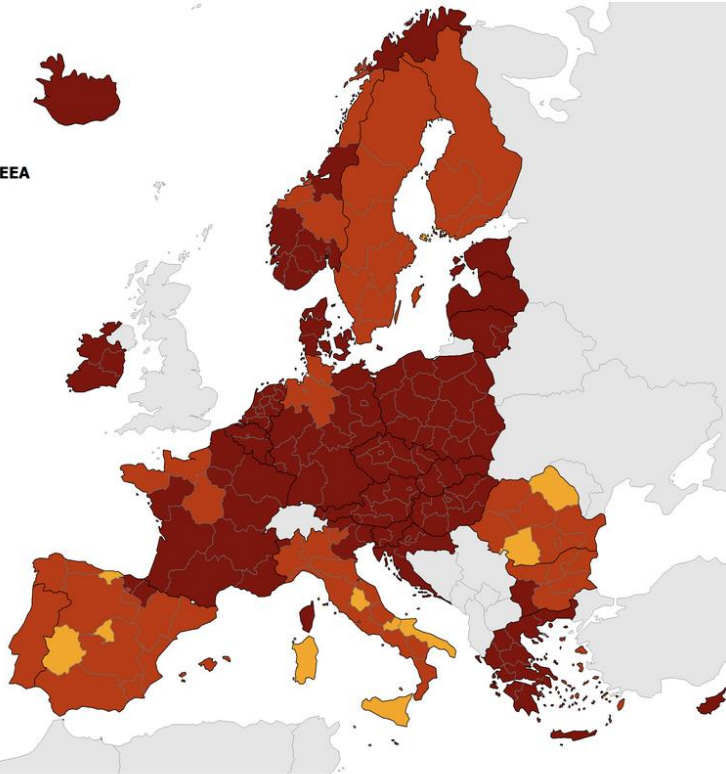
- Testing rate < 300 per 100 000 population
- No data available
- Not included

Regions not visible in the main map extent

- Azores
- Canary Islands
- Guadeloupe and Saint Martin
- Guyane
- La Reunion
- Madeira
- Martinique
- Mayotte

Countries not visible in the main map extent

- Malta
- Liechtenstein



Administrative boundaries: © EuroGeographics © UN-FAO © Turistat © Kartverket/Instituto Nacional de Estatística - Statistics Portugal. The boundaries and names shown on this map do not imply official endorsement or acceptance by the European Union. ECDC. Map produced on: 9 Dec 2021



Distribución geográfica de la enfermedad

En relación a la distribución de la enfermedad por Zona Básica de Salud (ZBS), se observa una tendencia ascendente en 12 ZBS, mientras que se observan tendencias estables o descendentes en las 8 ZBS restantes (Alfaro, Arnedo, Cameros Nuevo, Cameros Viejo, Joaquin Elizalde, Rodriguez Paterna, Murillo de Río Leza y Santo Domingo de la Calzada).

La incidencia en la distribución de la enfermedad en cada ZBS presenta diferencias entre las ZBS durante esta semana, con un rango que varía de 0 casos por 100.000 habitantes a 680,98 casos por 100.000 habitantes en 14 días. La incidencia acumulada en 14 días supera los 250 casos por 100.000 habitantes en 14 ZBS (Alberite, Arnedo, Cervera del Río Alhama, Haro, Cascajos, Espartero, Gonzalo de Berceo, Joaquin Elizalde, La Guindalera, Labradores, Rodriguez Paterna, Siete Infantes de Lara, Najera y Navarrete).

Durante esta semana, se supera en la ZBS de Arnedo la positividad por encima del 10% (Tabla 1).

Tabla 1. Casos por zona básica de Salud. La Rioja. 12/12/2021.

	Casos totales		Casos diagnosticados en los últimos 14 días		Casos diagnosticados en los últimos 7 días		Positividad en los últimos 7 días	IA7/IA14
	N	N	IA	N	IA	%	Razón*	
ALBERITE	2587	146	677,53	92	426,93	13,4	0,63	
ALFARO	2951	19	117,75	5	30,99	2,5	0,26	
ARNEDO	2839	125	680,98	47	256,05	13,0	0,38	
CALAHORRA	4972	49	143,51	25	73,22	4,8	0,51	
CAMEROS NUEVO	138	2	201,01	1	100,50	7,7	0,50	
CAMEROS VIEJO	15	0	0,00	0	0,00	0,0	0,00	
CERVERA DEL RIO ALHAMA	423	105	387,53	54	199,30	10,7	0,51	
HARO	2162	57	313,57	37	203,54	10,4	0,65	
LOGROÑO-CASCAJOS	2225	113	584,28	77	398,14	13,2	0,68	
LOGROÑO-ESPARTERO	3211	105	387,53	54	199,30	10,7	0,51	
LOGROÑO-GONZALO DE BERCEO	2578	59	282,85	38	182,18	11,5	0,64	
LOGROÑO-JOQUIN ELIZALDE	3525	86	312,60	43	156,30	8,6	0,50	
LOGROÑO-LA GUINDALERA	2131	83	546,95	44	289,95	8,5	0,53	
LOGROÑO-LABRADORES	1598	43	349,53	26	211,34	12,9	0,60	
LOGROÑO-RODRIGUEZ PATERNA	1294	49	466,67	22	209,52	8,6	0,45	
LOGROÑO-SIETE INFANTES DE LARA	2993	144	581,61	93	375,62	16,1	0,65	
MURILLO DE RIO LEZA	654	10	181,32	3	54,39	6,1	0,30	
NAJERA	2045	91	576,75	54	342,25	14,2	0,59	
NAVARRETE	1187	41	397,75	23	223,13	10,6	0,56	
SANTO DOMINGO DE LA CALZADA	1259	9	85,46	3	28,49	4,0	0,33	

* Una razón IA7/IA14 > 0,5 indica una tendencia ascendente

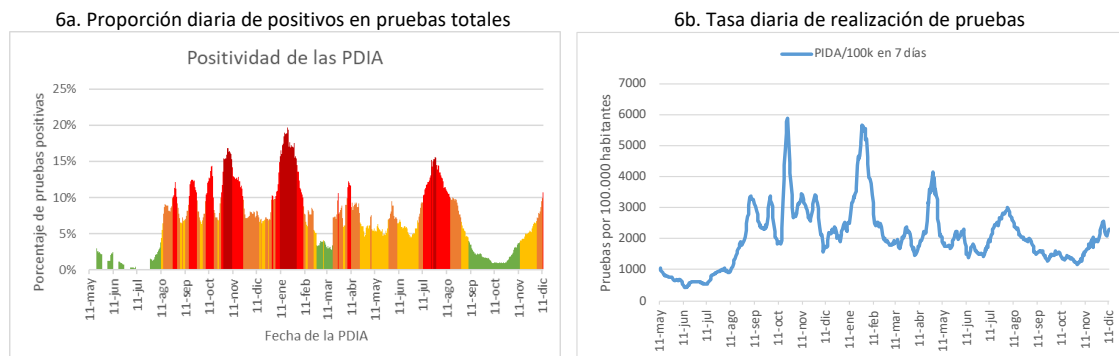


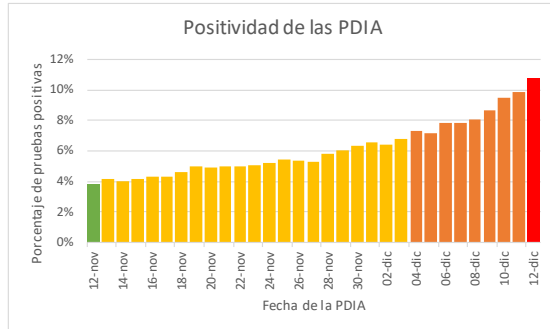
Capacidades diagnósticas y positividad de las pruebas

La proporción de positivos muestra fluctuaciones principalmente debidas a la realización de campañas de cribados dirigidas, la realización de un mayor número de pruebas implica una menor positividad al modificar las características de la población seleccionada para realizar dichas pruebas. En torno a mediados de diciembre del 2020 la positividad se encontraba estable entre el 4% y el 7%. A finales de diciembre la positividad aumentó de forma importante hasta finales de enero del 2021, que comenzó a descender para alcanzar su mínimo a mediados de marzo. A partir del 17 de marzo, empieza a aumentar nuevamente hasta mediados de abril, fecha a partir de la cual comienza un nuevo descenso. A finales de abril comienza un nuevo aumento de magnitud limitada. Desde entonces la positividad se mantiene más o menos estable hasta finales de junio. A principios de julio la positividad comienza a subir, tendencia que parece estabilizarse a partir de la última semana de julio. La primera semana de agosto la positividad comienza a bajar, manteniéndose este descenso durante todo el mes de agosto, cuya última semana alcanza el 6,2% (Figura 6a). Durante el mes de septiembre continúa este descenso en la positividad, que se mantiene estable durante el mes de octubre alcanzando cifras tan bajas como un 0,9%. A partir del mes de noviembre la positividad comienza a ascender semana a semana. En la semana 49, la positividad alcanza el 10,7% frente al 7,2% de la semana 48.

El esfuerzo diagnóstico se ha mantenido alto, realizando un volumen de pruebas diagnósticas similar al de semanas anteriores. Se han realizado un total de 7.407 pruebas de infección activa en los últimos 7 días, lo que implica una tasa de realización de 2.315,31 pruebas por 100.000 habitantes. La evolución de la tasa de realización de pruebas diagnósticas se muestra en la Figura 6b.

Figura 6. Capacidades diagnósticas en los últimos 7 días. La Rioja. 12/12/2021.

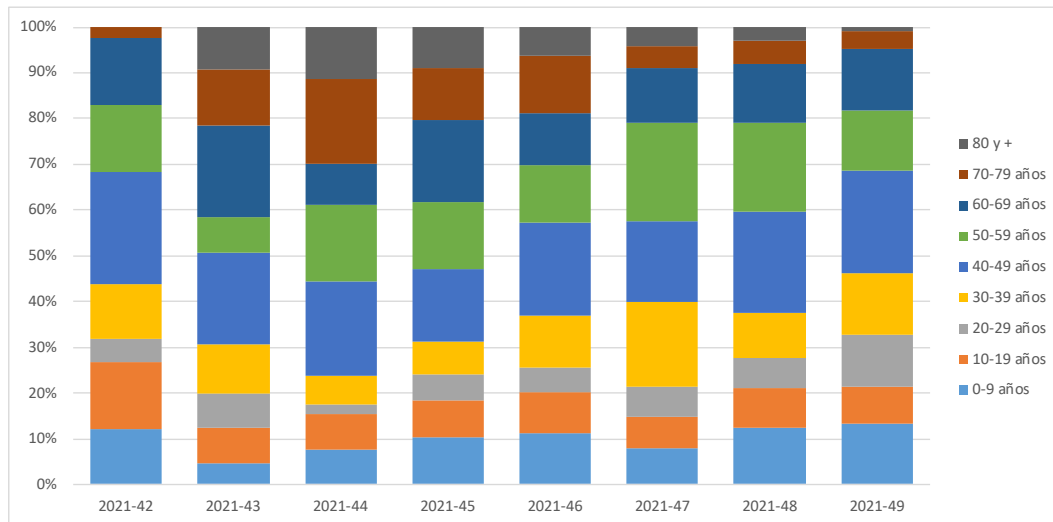


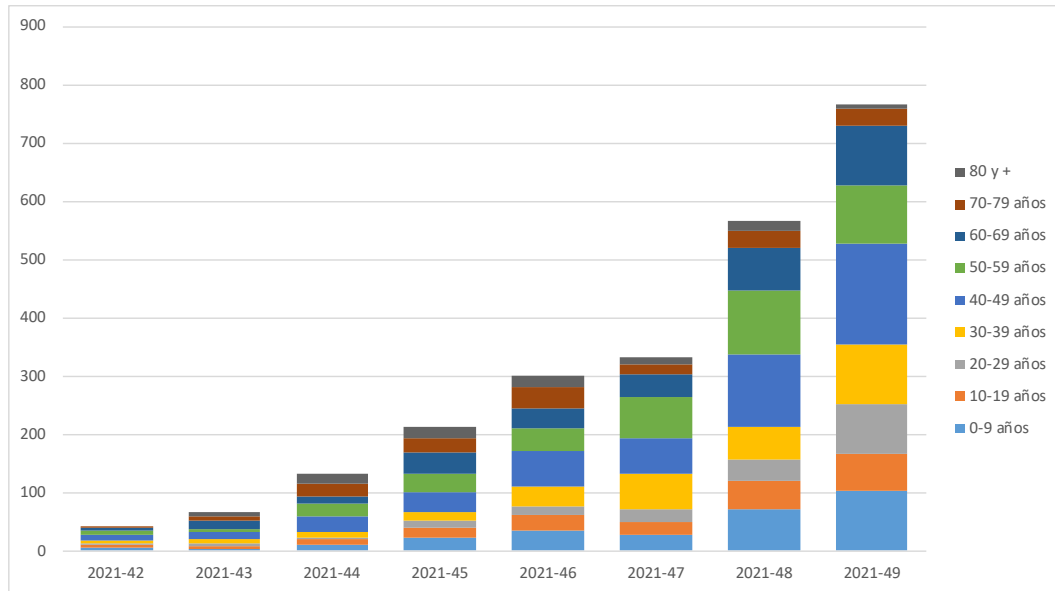


Características de los casos

En cuanto a la distribución por grupos de edad durante la semana 49, se observa un aumento en el número de casos en todos ellos, excepto en los grupos de 50-39 años y los mayores de 80 años, que ha presentado una ligera disminución. Los grupos que han presentado mayor aumento han sido los de 20 a 29 años seguidos del grupo de edad de 30 a 39 años (Figura 7).

Figura 7. Distribución por grupos de edad. La Rioja. De la semana 2021-42 a la semana 2021-49.





Durante la semana 49 continúan las diferencias en las incidencias de los distintos grupos de edad. La incidencia más elevada durante esta semana se observa en las personas de 0 a 9 años de edad, y en el grupo de menores de 40 a 49 años (Figura 8).

Figura 8. Distribución por grupos de edad. La Rioja. De la semana 2021-42 a la semana 2021-49.

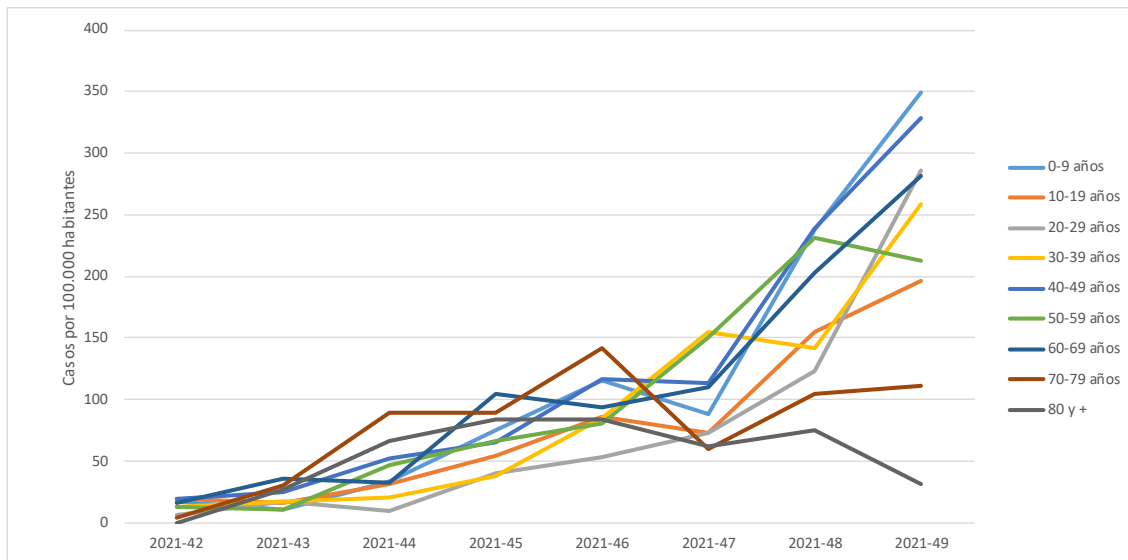
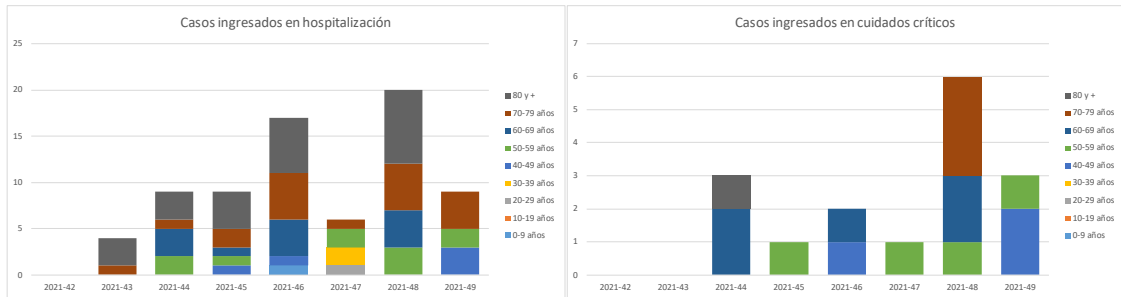
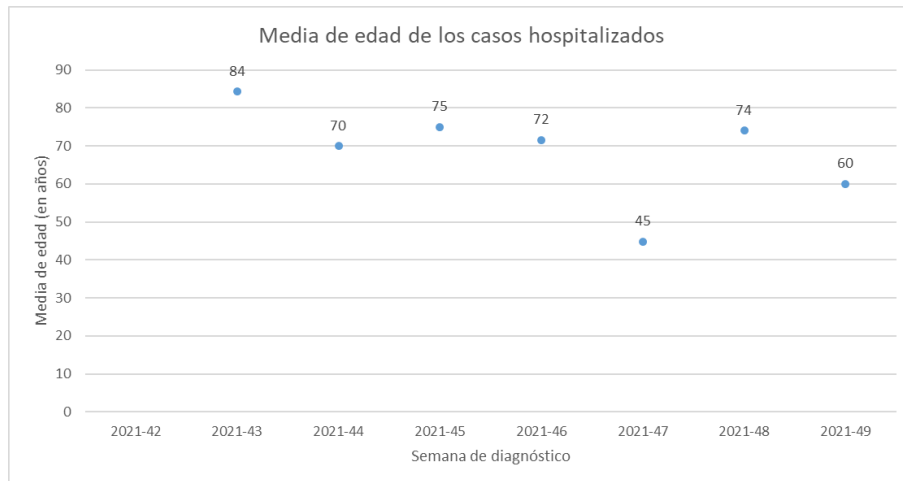




Figura 9. Distribución por semana de diagnóstico y edad de los casos hospitalizados e ingresados en cuidados críticos.



Durante esta semana, se han detectado 9 nuevos ingresos en hospitalización, y 3 nuevos ingresos en la Unidad de Cuidados Críticos. La media de edad de los casos hospitalizados ha disminuido respecto a la observada en la semana anterior.



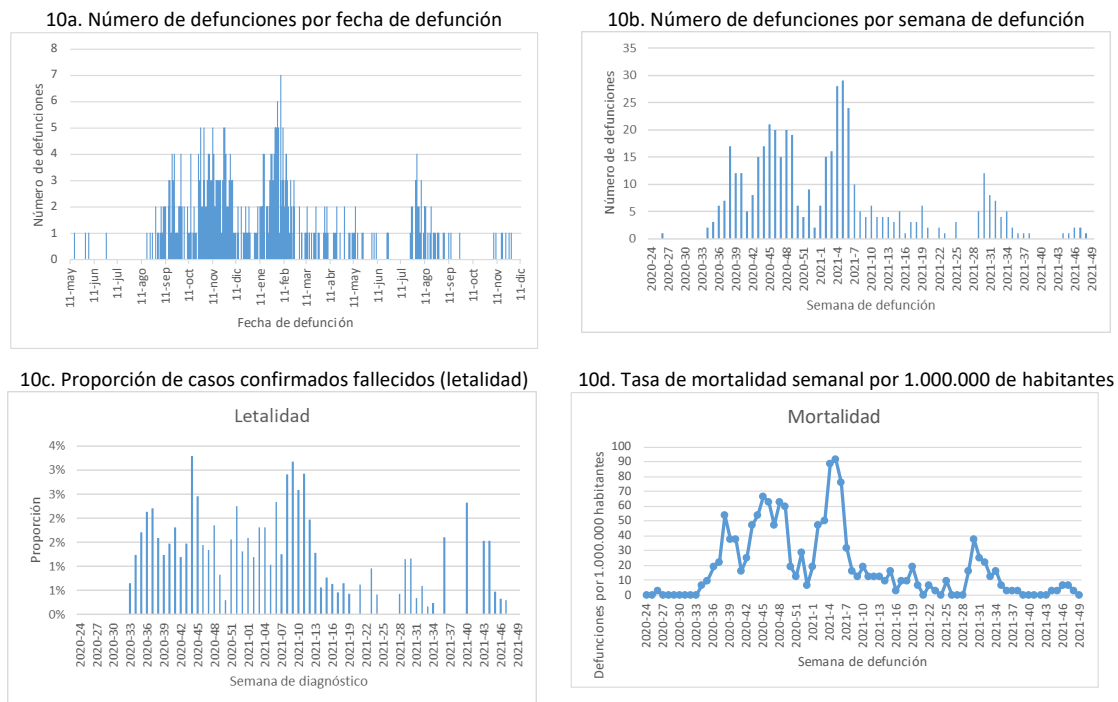
Cabe recordar que los datos de hospitalización e ingreso en cuidados críticos notificados a la Red de Vigilancia Epidemiológica pueden tener retrasos por lo que esta información requiere de consolidación.



Gravedad de los casos

Desde el 11 de mayo del 2020 se han registrado 461 casos fallecidos. Durante la semana 49 no se han observado casos fallecidos. Los indicadores de letalidad y mortalidad pueden sufrir variaciones por la demora en su consolidación.

Figura 10. Indicadores de letalidad y mortalidad. La Rioja 12/12/21.



Los datos del sistema de monitorización diaria de mortalidad del Instituto de Salud Carlos III⁴ han recogido las siguientes etapas de exceso de mortalidad durante el último año para La Rioja:

1. Un 129% del 19/03/2020 al 22/04/2020
2. Un 81% del 14/09/2020 al 20/09/2020

A nivel del conjunto de España se identifican a su vez las siguientes etapas de exceso de mortalidad:

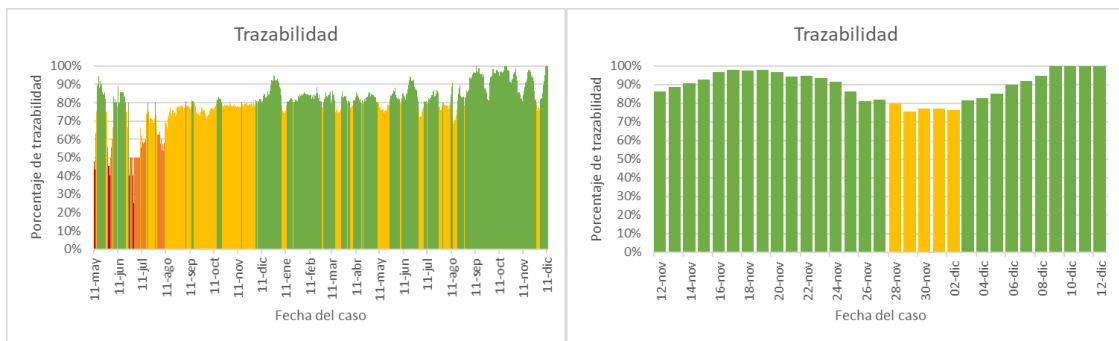
1. Un 65% del 10/03/2020 al 09/05/2020
2. Un 10% del 20/07/2020 al 29/08/2020
3. Un 17% del 01/09/2020 al 25/12/2020
4. Un 21% del 04/01/2021 al 13/02/2021
5. Un 7% del 09/06/2021 al 18/06/2021
6. Un 15% del 19/07/2021 al 18/09/2021
7. Un 7% del 19/10/2021 al 23/10/2021
8. Un 8% del 26/10/2021 al 31/10/2021
9. Un 9% del 08/11/2021 al 12/12/2021



Exposición de los casos

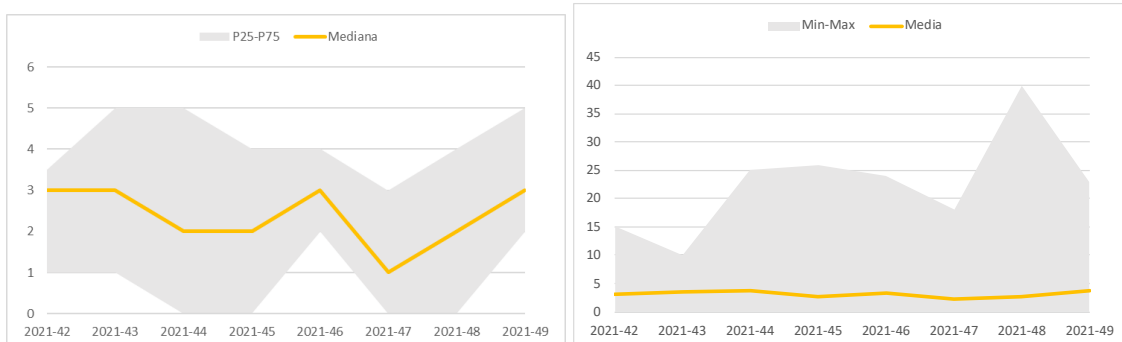
Trazabilidad: La trazabilidad hace referencia a los casos que han estado en contacto con un caso conocido previamente, es una información que requiere cierto tiempo para ser recabada y consolidada. Entre los casos en los que se dispone de la información, el 100% tuvieron un contacto previo con un caso conocido en La Rioja. La evolución de la trazabilidad para el conjunto de la comunidad se muestra en la Figura 11.

Figura 11. Trazabilidad de los casos. La Rioja. Del 11/05/20 al 12/12/2021.



Número de contactos por caso: En la semana 49 el número de contactos presenta un aumento respecto a la semana previa. La mediana se sitúa en 3 contactos (rango intercuartil: 2 a 5). La media, a su vez, se sitúa en 3,8 contactos (rango: 0 a 23). Es importante destacar que el número de contactos es relevante pero también lo es el entorno en donde se producen, así como el tipo de interacción que se mantiene (Figura 12).

Figura 23. Media, mínimo y máximo de contactos identificados por caso. La Rioja. Semanas 2021-42 a 2021-49.



Ámbito posible de exposición: Los sistemas de vigilancia epidemiológica recogen información relativa a los posibles lugares donde el caso ha podido estar expuesto a la infección. Esta información está influenciada por los vínculos sociales y es más propensa a identificar exposiciones en ámbitos conocidos por lo que podría tender a sobreestimar los riesgos en entornos inmediatos a infraestimar los riesgos en



entornos menos habituales o donde los contactos tienden a ser casuales. En la semana 48 el principal ámbito probable de exposición es el domiciliario (n=246 casos; 31,9%) (Tabla 3).

Tabla 3. Ámbito probable de exposición. La Rioja. Semanas 2021-44 a 2021-49

Ámbito	2021-44		2021-45		2021-46		2021-47		2021-48		2021-49	
	N	%	N	%	N	N	N	%	N	%	N	%
Social	4	3,1	3	1,4	2	0,7	1	0,3	5	0,9	0	0,0
Centro Sanitario	2	1,5	1	0,5	2	0,7	1	0,3	2	0,4	2	0,3
Centro Sociosanitario	0	0,0	1	0,5	6	2,0	3	0,9	3	0,5	0	0,0
Escolar	0	0,0	7	3,3	18	6,0	10	3,0	37	6,5	35	4,5
Sin datos	2	1,5	3	1,4	7	2,3	2	0,6	18	3,2	188	24,4
Laboral	5	3,8	5	2,4	22	7,3	29	8,7	69	12,1	53	6,9
Otros	31	23,7	47	22,2	49	16,3	65	19,5	94	16,5	112	14,5
Desconocido	24	18,3	41	19,3	50	16,6	85	25,5	117	20,5	136	17,6
Domicilio	63	48,1	104	49,1	145	48,2	137	41,1	226	39,6	246	31,9
Total	131		212		301		333		571		772	

Brotos: Cuanto mayor es la transmisión más difícil resulta delimitar los brotes. La Tabla 4 muestra los casos y los brotes notificados a lo largo de todo el periodo, así como los notificados en los últimos 14 días. Cabe destacar que el número de casos está en constante actualización puesto que a medida que se recaba más información pueden atribuirse nuevos casos a los brotes declarados. Durante la semana 49 los brotes activos más frecuentes se encuentran en el ámbito social (33 brotes con 153 casos) (Tabla 4). Asimismo, durante esta semana se observa un aumento respecto a las semanas previas en cuanto al número de brotes y de casos.

Tabla 4. Brotes y casos detectados por ámbitos. La Rioja. 12/12/2021

Ámbito	Acumulados (todos los brotes)					Activos (< 14 días desde el primer caso)				
	Brotos (B)		Casos (C)		Razón	Brotos (B)		Casos (C)		Razón
	N	%	N	%	C/B	N	%	N	%	C/B
Centro educativo	91	7,1	631	7,5	6,9	2	4,2	12	5,5	6,0
Centro sanitario	10	0,8	52	0,6	5,2					
Centro sociosanitario	50	3,9	919	10,9	18,4	1	2,1	4	1,8	4,0
Colectivos socialmente vulnerables	6	0,5	38	0,5	6,3					
Familiar (varios domicilios)	425	33,0	2400	28,5	5,6	8	16,7	28	12,8	3,5
Mixto	80	6,2	511	6,1	6,4	1	2,1	4	1,8	4,0
Laboral	138	10,7	961	11,4	7,0	3	6,3	18	8,2	6,0
Social	468	36,3	2715	32,2	5,8	33	68,8	153	69,9	4,6
Otros	20	1,6	208	2,5	10,4					
Total	1249	100	8215	100,0	6,6	31	100	157	100,0	5,1

Lugar visitado en periodo de infectividad: Desde la semana 2020-44 se solicita información sobre el lugar en el que han estado los casos desde dos días antes del inicio de síntomas o dos días antes de realización



de prueba microbiológica. A lo largo de todo el periodo el 39,6% de los casos diagnosticados de los que se dispone de la información, han estado en reuniones con la familia o amistades en el hogar con menos de 6 personas, el 9,5% en bares o cafetería con amistades (o familia no convivientes) y el 18,4% en el centro de trabajo. En la semana 49 los lugares más frecuentados han sido las reuniones con la familia con menos de 6 personas (30,2%) y los centros de trabajo (20,1%). (Tabla 5).



Tabla 5. Lugares visitados por los casos en las 48h previas a su inicio de síntomas o a su diagnóstico (para asintomáticos). La Rioja. Semanas 2021-44 a 2021-49.

Lugar	2021-44		2021-45		2021-46		2021-47		2021-48		2021-49	
	N	%	N	%	N	%	N	%	N	%	N	%
Viaje fuera de España	2	1,9	2	1,0	0	0,0	3	1,1	1	0,3	2,0	0,8
Discoteca o bar de copas	0	0,0	0	0,0	3	1,1	1	0,4	1	0,3	7,0	2,8
Entrenamiento en deporte de equipo	0	0,0	5	2,4	3	1,1	3	1,1	3	0,8	4,0	1,6
Iglesia o encuentro religioso	3	2,8	0	0,0	3	1,1	1	0,4	9	2,3	2,0	0,8
Salón de belleza, peluquería o barbería	1	0,9	0	0,0	2	0,7	0	0,0	0	0,0	0,0	0,0
Viaje dentro de España entre Comunidades Autónomas	12	11,2	15	7,2	11	4,0	11	4,1	5	1,3	12,0	4,8
Transporte público	2	1,9	0	0,0	1	0,4	0	0,0	5	1,3	1,0	0,4
Gimnasio	0	0,0	2	1,0	4	1,5	3	1,1	6	1,5	0,0	0,0
Restaurante, con la familia (convivientes)	3	2,8	8	3,9	8	2,9	11	4,1	3	0,8	22,0	8,7
Bar o cafetería, con la familia (convivientes)	2	1,9	6	2,9	7	2,5	1	0,4	23	5,8	1,0	0,4
Restaurante, con amistades (o familia no convivientes)	6	5,6	3	1,4	16	5,8	8	3,0	16	4,1	14,0	5,6
Establecimiento comercial o tiendas	3	2,8	14	6,8	12	4,4	4	1,5	12	3,0	14,0	5,6
Reunión con la familia o amistades en el hogar con 6 personas o más	7	6,5	23	11,1	16	5,8	25	9,3	30	7,6	26,0	10,3
Centro sanitario	3	2,8	10	4,8	2	0,7	7	2,6	3	0,8	3,0	1,2
Centro sociosanitario	1	0,9	3	1,4	3	1,1	4	1,5	2	0,5	1,0	0,4
Bar o cafetería, con amistades (o familia no convivientes)	10	9,3	15	7,2	16	5,8	18	6,7	9	2,3	16,0	6,3
Centro de trabajo	12	11,2	33	15,9	54	19,6	75	27,8	120	30,4	51,0	20,2
Reunión con la familia o amistades en el hogar con menos de 6 personas	40	37,4	68	32,9	114	41,5	95	35,2	147	37,2	76,0	30,2
Total	107		207		275		270		395		252	



Capacidades asistenciales

La presión asistencial obliga a adoptar medidas de elasticidad para incrementar la cantidad de pacientes críticos que se pueden atender en el sistema sanitario. Si se da la necesidad, se puede incrementar la capacidad atención a pacientes críticos considerablemente, pero para ello es preciso reducir de forma importante la programación quirúrgica y de consultas, de forma que se pueda redistribuir esta presión, así como el personal con cualificación específica.

La presión asistencial se muestra a continuación.

Hospital san pedro

- Capacidad UCI: 43
 - Pacientes COVID en UCI: 12
 - Pacientes no COVID en UCI: 19
 - % ocupación COVID en UCI: 27,91%
 - % ocupación total en UCI: 72,09%
 - Ingresos COVID en UCI 24h: 0
 - Altas COVID en UCI en 24h: 0
- Capacidad hospitalización: 548
 - Pacientes COVID en hospitalización: 11
 - Pacientes no COVID en hospitalización: 474
 - % ocupación COVID en hospitalización: 2,01%
 - % ocupación total en hospitalización: 85,04%
 - Ingresos COVID hospitalización 24h: 1
 - Altas COVID hospitalización 24h: 0

Hospital Fundación Calahorra

- Capacidad hospitalización: 76
 - Pacientes COVID en hospitalización: 4
 - Pacientes no COVID en hospitalización: 47
 - % ocupación COVID en hospitalización: 5,26%
 - % ocupación total en hospitalización: 67,11%
 - Ingresos COVID hospitalización en 24h: 0
 - Altas COVID hospitalización en 24h: 0



Nivel de riesgo

La actualización periódica de los indicadores para la valoración de riesgo y niveles de alerta de transmisión de COVID-19⁵ pueden consultarse en la evolución de la situación actual elaborada por el Ministerio de Sanidad⁶. Los indicadores a fecha de 05/12/2021 muestran un nivel de riesgo alto para La Rioja:

Unidad territorial	Población Número	IA14		IA7		IA14 >65		IA7 >65		POS	HOSP		UCI	
		Casos	Tasas	Casos	Tasas	Casos	Tasas	Casos	Tasas	%	%	Tasa*	%	Tasa*
LA RIOJA	319.914	1.348		768		144		74						
LOGROÑO	152.485	723		433		60		36						
CALAHORRA	24.531	43		21		4		0						
ARNEDO	15.015	120		43		37		17						
HARO	11.557	43		29		10		6						
LARDERO	10.813	78		63		1		1						
ALFARO	9.611	9		2		1		0						
VILLAMEDIANA DE IREGUA	8.359	19		13		0		0						
NAJERA	8.072	64		37		3		2						
SANTO DOMINGO DE LA CALZADA	6.276	9		3		1		0						
AUTOL	4.623	1		1		0		0						
PRADEJON	3.910	5		4		1		0						
RINCON DE SOTO	3.886	6		2		1		1						
ALBELDA DE IREGUA	3.481	37		17		8		2						
FUENMAYOR	3.143	7		1		0		0						
NAVARRETE	2.935	14		4		0		0						

* Tasa de nuevos ingresos en los últimos 7 días



Conclusiones

- **La incidencia continúa aumentando.** En la semana actual (semana 49), se observa un aumento en la incidencia tanto en población general y en la población mayor de 65 años, si bien en este último grupo el aumento ha sido de menor magnitud. El ritmo de aumento durante esta semana ha sido inferior al de la semana previa. La incidencia en La Rioja se sitúa por encima de la observada para España.
- **La incidencia difiere según el por grupo de edad.** Se observa un aumento en la incidencia en todos los grupos de edad excepto en el de más de 80 años, que experimentan un descenso tras la estabilidad de la de la semana previa. La incidencia más elevada se observa en el grupo de 40 a 49 años de edad y en los menores de 10 años. El grupo de 20 a 29 años es el que ha presentado un mayor crecimiento durante esta semana. Durante esta semana ha habido 9 casos nuevos ingresados en hospitalización y 6 casos nuevos ingresos en cuidados críticos.
- La distribución espacial de la enfermedad es heterogénea, con diferencias entre las distintas ZBS. Se observa un **aumento en la incidencia en la mayoría de las ZBS**. La positividad, ha presentado un aumento durante esta semana y en 11 de las ZBS ha superado el 10%.
- **La capacidad diagnóstica se mantiene elevada,** durante esta semana la cantidad de pruebas diagnósticas de infección activa realizadas ha sido similar a las realizadas durante la semana previa, también se observa un aumento de la **positividad que alcanza el 10,7%** (superior a la semana previa).
- **Los brotes activos vinculados al ámbito social continúan siendo los más frecuentes.** Durante esta semana, el ámbito social ocupa nuevamente el primer lugar tanto en número de brotes como en el número de casos y continúan elevados los brotes escolares. Los principales ámbitos de exposición continúan siendo similares a los de las semanas previas, siendo la exposición domiciliaria la más frecuente. Se observa un aumento en el número de contactos, así como en el número de brotes y de casos.
- **En cuanto a la presión hospitalaria,** durante esta semana los datos son similares a los observados en la semana previa tanto en hospitalización como en cuidados críticos. La presión hospitalaria se encuentra en niveles inferiores a los registrados en las olas previas.
- En la evaluación del nivel de alerta se ha **tenido en consideración el contexto** global, así como la evolución de la campaña de vacunación. A fecha 14 de diciembre de 2021, un total de 262.970 personas han recibido al menos una dosis de vacunación y 257.861 han recibido la pauta completa de vacunación, y 75.67 han recibido dosis adicional⁷.

Recomendaciones

En términos generales, se ha alcanzado una alta efectividad de las vacunas en todos los grupos de edad y sexo desde el inicio del programa de vacunación, lo cual ha resultado en un importante impacto en cuanto a disminución de la incidencia de infección, hospitalización y letalidad en los grupos vacunados. No obstante, se ha observado una disminución de la efectividad con el tiempo que podría indicar una pérdida de inmunidad con el tiempo desde la vacunación⁸. Asimismo, tal y como recoge la estrategia de vacunación esta inmunidad podría ser inferior en personas de mayor edad y personas con comorbilidades.



Estas cuestiones implican que además de la vacunación deben mantenerse las medidas de protección individual y colectivas para evitar la transmisión, principalmente el uso adecuado de mascarilla, la distancia física, la ventilación y las medidas de higiene. En un reciente estudio publicado en octubre de 2021 se concluye hay una reducción del riesgo asociado al lavado de manos, el uso adecuado de la mascarilla y el mantenimiento de la distancia física para reducir la transmisión de COVID-19. De las tres medidas, la que presenta una mayor reducción del riesgo es el uso de la mascarilla, con un 53% de disminución del mismo⁹.

Estos resultados vienen a engrosar el cuerpo de evidencias científicas que recogen la efectividad de las medidas de salud pública, tanto las poblacionales como las individuales en la reducción de la transmisión del SARS-Cov-2 y por tanto en la incidencia de COVID-19, algunas de estas son más restrictivas que otras y tienen un mayor impacto en el funcionamiento de la sociedad. Una de las claves en el control de la pandemia, además de desplegar los programas de vacunación será la adopción y adherencia a medidas de protección.

En este sentido, el Certificado COVID Digital es una herramienta más en la adopción de medidas para reducir los riesgos, una capa más de protección para evitar la transmisión. Su aplicación en conjunto con el resto de medidas (uso de mascarilla, distancia y ventilación) puede contribuir a la reducción de riesgos de contagio y estaría especialmente indicado en las situaciones donde el riesgo sea mayor, como espacios interiores donde no se pueda garantizar un uso continuado de la mascarilla o donde se puedan producir aglomeraciones, e indirectamente puede contribuir a aumentar la adherencia a la campaña de vacunación.



Anexo 1. Principales indicadores epidemiológicos por municipios. 05/12/2021.

	Casos Totales	Casos diagnosticados el día previo	Casos diagnosticados en los últimos 14 días		Casos diagnosticados en los últimos 7 días		Casos diagnosticados con fecha de inicio de síntomas en los últimos 14 días		Casos diagnosticados con fecha de inicio de síntomas en los últimos 7 días	
			Nº	IA	Nº	IA	Nº	IA	Nº	IA
ÁBALOS	22	0	0	0,00	0	0,00	0	0,00	0	0,00
AGONCILLO	89	0	5	456,20	0	0,00	5	456,20	0	0,00
AGUILAR DEL RÍO ALHAMA	67	0	0	0,00	0	0,00	0	0,00	0	0,00
AJAMIL DE CAMEROS	0	0	0	0,00	0	0,00	0	0,00	0	0,00
ALBELDA DE IREGUA	575	1	22	632,00	19	545,82	18	517,09	6	172,36
ALBERITE	356	0	6	244,20	5	203,50	5	203,50	2	81,40
ALCANADRE	82	0	0	0,00	0	0,00	0	0,00	0	0,00
ALDEANUEVA DE EBRO	410	0	9	326,09	3	108,70	6	217,39	2	72,46
ALESANCO	56	0	0	0,00	0	0,00	0	0,00	0	0,00
ALESÓN	11	0	2	2.127,66	0	0,00	2	2.127,66	0	0,00
ALFARO	1700	0	10	104,05	7	72,83	4	41,62	2	20,81
ALMARZA DE CAMEROS	4	0	0	0,00	0	0,00	0	0,00	0	0,00
ANGUCIANA	36	0	4	941,18	1	235,29	1	235,29	0	0,00
ANGUIANO	70	0	8	1.619,43	6	1.214,57	5	1.012,15	4	809,72
ARENZANA DE ABAJO	28	0	2	843,88	2	843,88	2	843,88	1	421,94
ARENZANA DE ARRIBA	3	0	0	0,00	0	0,00	0	0,00	0	0,00
ARNEDILLO	59	0	0	0,00	0	0,00	0	0,00	0	0,00
ARNEDO	2503	3	90	599,40	75	499,50	64	426,24	32	213,12
ARRÚBAL	43	0	0	0,00	0	0,00	0	0,00	0	0,00
AUSEJO	140	0	0	0,00	0	0,00	0	0,00	0	0,00
AUTOL	660	0	1	21,63	0	0,00	0	0,00	0	0,00
AZOFRA	28	0	0	0,00	0	0,00	0	0,00	0	0,00
BADARÁN	45	0	0	0,00	0	0,00	0	0,00	0	0,00
BAÑARES	28	0	0	0,00	0	0,00	0	0,00	0	0,00
BAÑOS DE RÍO TOBÍA	220	0	9	567,82	3	189,27	5	315,46	2	126,18
BAÑOS DE RIOJA	8	0	0	0,00	0	0,00	0	0,00	0	0,00
BERCEO	14	0	0	0,00	0	0,00	0	0,00	0	0,00
BERGASA	21	0	0	0,00	0	0,00	0	0,00	0	0,00
BERGASILLAS BAJERA	6	0	0	0,00	0	0,00	0	0,00	0	0,00
BEZARES	1	0	0	0,00	0	0,00	0	0,00	0	0,00



BOBADILLA	11	0	0	0,00	0	0,00	0	0,00	0	0,00
BRIEVA DE CAMEROS	1	0	0	0,00	0	0,00	0	0,00	0	0,00
BRIÑAS	33	1	1	526,32	1	526,32	0	0,00	0	0,00
BRIONES	102	0	12	1.602,14	1	133,51	2	267,02	1	133,51
CABEZÓN DE CAMEROS	0	0	0	0,00	0	0,00	0	0,00	0	0,00
CALAHORRA	3770	1	37	150,83	21	85,61	29	118,22	10	40,76
CAMPROVÍN	26	0	0	0,00	0	0,00	0	0,00	0	0,00
CANALES DE LA SIERRA	3	0	0	0,00	0	0,00	0	0,00	0	0,00
CANILLAS DE RÍO TUERTO	5	0	0	0,00	0	0,00	0	0,00	0	0,00
CAÑAS	15	0	0	0,00	0	0,00	0	0,00	0	0,00
CÁRDENAS	8	0	1	806,45	1	806,45	0	0,00	0	0,00
CASALARREINA	153	0	0	0,00	0	0,00	0	0,00	0	0,00
CASTAÑARES DE RIOJA	51	0	3	742,57	0	0,00	2	495,05	0	0,00
CASTROVIEJO	2	0	0	0,00	0	0,00	0	0,00	0	0,00
CELLORIGO	0	0	0	0,00	0	0,00	0	0,00	0	0,00
CENICERO	182	0	0	0,00	0	0,00	0	0,00	0	0,00
CERVERA DEL RÍO ALHAMA	282	0	6	259,97	6	259,97	4	173,31	3	129,98
CIDAMÓN	0	0	0	0,00	0	0,00	0	0,00	0	0,00
CIHURI	24	0	0	0,00	0	0,00	0	0,00	0	0,00
CIRUEÑA	21	0	1	595,24	0	0,00	1	595,24	0	0,00
CLAVIJO	20	0	4	1.486,99	2	743,49	4	1.486,99	1	371,75
CORDOVÍN	11	0	0	0,00	0	0,00	0	0,00	0	0,00
CORERA	29	0	0	0,00	0	0,00	0	0,00	0	0,00
CORNAGO	20	0	0	0,00	0	0,00	0	0,00	0	0,00
CORPORALES	1	0	0	0,00	0	0,00	0	0,00	0	0,00
CUZCURRITA DE RÍO TIRÓN	42	0	0	0,00	0	0,00	0	0,00	0	0,00
DAROCA DE RIOJA	5	0	0	0,00	0	0,00	0	0,00	0	0,00
ENCISO	8	0	0	0,00	0	0,00	0	0,00	0	0,00
ENTRENA	117	0	2	129,45	2	129,45	2	129,45	2	129,45
ESTOLLO	4	0	0	0,00	0	0,00	0	0,00	0	0,00
EZCARAY	343	0	0	0,00	0	0,00	0	0,00	0	0,00
FONCEA	14	0	0	0,00	0	0,00	0	0,00	0	0,00
FONZALECHE	8	0	0	0,00	0	0,00	0	0,00	0	0,00
FUENMAYOR	411	0	6	190,90	6	190,90	6	190,90	6	190,90
GALBÁRRULI	1	0	0	0,00	0	0,00	0	0,00	0	0,00
GALILEA	50	0	0	0,00	0	0,00	0	0,00	0	0,00
GALLINERO DE CAMEROS	0	0	0	0,00	0	0,00	0	0,00	0	0,00
GIMILEO	6	0	0	0,00	0	0,00	0	0,00	0	0,00
GRAÑÓN	12	0	0	0,00	0	0,00	0	0,00	0	0,00



GRÁVALOS	4	0	0	0,00	0	0,00	0	0,00	0	0,00
HARO	1477	0	33	285,54	14	121,14	18	155,75	2	17,31
HERCE	20	0	0	0,00	0	0,00	0	0,00	0	0,00
HERRAMÉLLURI	10	0	0	0,00	0	0,00	0	0,00	0	0,00
HERVÍAS	16	0	0	0,00	0	0,00	0	0,00	0	0,00
HORMILLA	53	0	0	0,00	0	0,00	0	0,00	0	0,00
HORMILLEJA	43	0	0	0,00	0	0,00	0	0,00	0	0,00
HORNILLOS DE CAMEROS	0	0	0	0,00	0	0,00	0	0,00	0	0,00
HORNOS DE MONCALVILLO	7	0	0	0,00	0	0,00	0	0,00	0	0,00
HUÉRCANOS	66	0	0	0,00	0	0,00	0	0,00	0	0,00
IGEA	55	0	0	0,00	0	0,00	0	0,00	0	0,00
JALÓN DE CAMEROS	4	0	0	0,00	0	0,00	0	0,00	0	0,00
LAGUNA DE CAMEROS	7	0	0	0,00	0	0,00	0	0,00	0	0,00
LAGUNILLA DEL JUBERA	71	0	0	0,00	0	0,00	0	0,00	0	0,00
LARDERO	1211	4	24	221,96	15	138,72	9	83,23	6	55,49
LEDESMA DE LA COGOLLA	0	0	0	0,00	0	0,00	0	0,00	0	0,00
LEIVA	34	0	0	0,00	0	0,00	0	0,00	0	0,00
LEZA DE RÍO LEZA	2	0	0	0,00	0	0,00	0	0,00	0	0,00
LOGROÑO	20037	16	458	300,36	285	186,90	339	222,32	140	91,81
LUMBRERAS	3	0	2	1.315,79	1	657,89	2	1.315,79	0	0,00
MANJARRÉS	11	0	0	0,00	0	0,00	0	0,00	0	0,00
MANSILLA DE LA SIERRA	3	0	0	0,00	0	0,00	0	0,00	0	0,00
MANZANARES DE RIOJA	9	0	0	0,00	0	0,00	0	0,00	0	0,00
MATUTE	2	0	0	0,00	0	0,00	0	0,00	0	0,00
MEDRANO	25	0	1	307,69	0	0,00	0	0,00	0	0,00
MUNILLA	2	0	0	0,00	0	0,00	0	0,00	0	0,00
MURILLO DE RÍO LEZA	191	2	11	665,86	9	544,79	9	544,79	7	423,73
MURO DE AGUAS	2	0	0	0,00	0	0,00	0	0,00	0	0,00
MURO EN CAMEROS	0	0	0	0,00	0	0,00	0	0,00	0	0,00
NÁJERA	1121	1	30	371,66	27	334,49	23	284,94	14	173,44
NALDA	114	0	1	94,61	1	94,61	1	94,61	1	94,61
NAVAJÚN	1	0	0	0,00	0	0,00	0	0,00	0	0,00
NAVARRETE	438	0	17	579,22	10	340,72	12	408,86	4	136,29
NESTARES	2	0	0	0,00	0	0,00	0	0,00	0	0,00
NIEVA DE CAMEROS	3	0	0	0,00	0	0,00	0	0,00	0	0,00
OCHÁNDURI	8	0	0	0,00	0	0,00	0	0,00	0	0,00
OCÓN	21	0	0	0,00	0	0,00	0	0,00	0	0,00



OJACASTRO	9	0	0	0,00	0	0,00	0	0,00	0	0,00
OLLAURI	45	0	1	349,65	0	0,00	0	0,00	0	0,00
ORTIGOSA DE CAMEROS	23	0	0	0,00	0	0,00	0	0,00	0	0,00
PAZUENGOS	0	0	0	0,00	0	0,00	0	0,00	0	0,00
PEDROSO	8	0	0	0,00	0	0,00	0	0,00	0	0,00
PINILLOS	0	0	0	0,00	0	0,00	0	0,00	0	0,00
PRADEJÓN	584	0	4	102,30	1	25,58	2	51,15	0	0,00
PRADILLO	0	0	0	0,00	0	0,00	0	0,00	0	0,00
PRÉJANO	17	0	0	0,00	0	0,00	0	0,00	0	0,00
QUEL	209	0	2	96,25	2	96,25	2	96,25	2	96,25
RABANERA	0	0	0	0,00	0	0,00	0	0,00	0	0,00
RASILLO DE CAMEROS (EL)	4	0	0	0,00	0	0,00	0	0,00	0	0,00
REDAL (EL)	17	0	0	0,00	0	0,00	0	0,00	0	0,00
RIBAFRECHA	114	0	4	417,54	1	104,38	4	417,54	0	0,00
RINCÓN DE SOTO	910	0	10	257,33	4	102,93	3	77,20	1	25,73
ROBRES DEL CASTILLO	0	0	0	0,00	0	0,00	0	0,00	0	0,00
RODEZNO	22	0	0	0,00	0	0,00	0	0,00	0	0,00
SAJAZARRA	23	0	2	1.550,39	2	1.550,39	1	775,19	0	0,00
SAN ASENSIO	77	0	2	180,51	0	0,00	1	90,25	0	0,00
SAN MILLÁN DE LA COGOLLA	8	0	0	0,00	0	0,00	0	0,00	0	0,00
SAN MILLÁN DE YÉCORA	0	0	0	0,00	0	0,00	0	0,00	0	0,00
SAN ROMÁN DE CAMEROS	8	0	0	0,00	0	0,00	0	0,00	0	0,00
SAN TORCUATO	5	0	0	0,00	0	0,00	0	0,00	0	0,00
SAN VICENTE DE LA SONSIERRA	155	0	0	0,00	0	0,00	0	0,00	0	0,00
SANTA COLOMA	10	0	1	1.098,90	1	1.098,90	0	0,00	0	0,00
SANTA ENGRACIA DEL JUBERA	2	0	0	0,00	0	0,00	0	0,00	0	0,00
SANTA EULALIA BAJERA	8	0	0	0,00	0	0,00	0	0,00	0	0,00
SANTO DOMINGO DE LA CALZADA	710	1	10	159,34	6	95,60	7	111,54	2	31,87
SANTURDE DE RIOJA	15	0	0	0,00	0	0,00	0	0,00	0	0,00
SANTURDEJO	5	0	0	0,00	0	0,00	0	0,00	0	0,00
SOJUELA	18	0	2	576,37	0	0,00	1	288,18	0	0,00
SORZANO	8	0	0	0,00	0	0,00	0	0,00	0	0,00
SOTÉS	28	0	0	0,00	0	0,00	0	0,00	0	0,00
SOTO EN CAMEROS	1	0	0	0,00	0	0,00	0	0,00	0	0,00
TERROBA	0	0	0	0,00	0	0,00	0	0,00	0	0,00
TIRGO	9	0	1	540,54	0	0,00	0	0,00	0	0,00



TOBÍA	1	0	0	0,00	0	0,00	0	0,00	0	0,00
TORMANTOS	16	0	0	0,00	0	0,00	0	0,00	0	0,00
TORRE EN CAMEROS	0	0	0	0,00	0	0,00	0	0,00	0	0,00
TORRECILLA EN CAMEROS	47	0	0	0,00	0	0,00	0	0,00	0	0,00
TORRECILLA SOBRE ALESANCO	4	0	0	0,00	0	0,00	0	0,00	0	0,00
TORREMONTALBO	0	0	0	0,00	0	0,00	0	0,00	0	0,00
TREVIANA	8	0	0	0,00	0	0,00	0	0,00	0	0,00
TRICIO	65	0	0	0,00	0	0,00	0	0,00	0	0,00
TUDELILLA	28	0	0	0,00	0	0,00	0	0,00	0	0,00
URUÑUELA	93	0	1	103,41	0	0,00	1	103,41	0	0,00
VALDEMADERA	0	0	0	0,00	0	0,00	0	0,00	0	0,00
VALGAÑÓN	25	0	0	0,00	0	0,00	0	0,00	0	0,00
VENTOSA	8	0	1	621,12	1	621,12	1	621,12	1	621,12
VENTROSA	6	0	0	0,00	0	0,00	0	0,00	0	0,00
VIGUERA	39	1	8	2.094,24	8	2.094,24	6	1.570,68	5	1.308,90
VILLALBA DE RIOJA	7	0	0	0,00	0	0,00	0	0,00	0	0,00
VILLOBAR DE RIOJA	2	0	0	0,00	0	0,00	0	0,00	0	0,00
VILLAMEDIANA DE IREGUA	814	0	13	155,52	7	83,74	10	119,63	5	59,82
VILLANUEVA DE CAMEROS	5	0	0	0,00	0	0,00	0	0,00	0	0,00
VILLAR DE ARNEDO (EL)	70	0	0	0,00	0	0,00	0	0,00	0	0,00
VILLAR DE TORRE	15	0	0	0,00	0	0,00	0	0,00	0	0,00
VILLAREJO	1	0	0	0,00	0	0,00	0	0,00	0	0,00
VILLARROYA	0	0	0	0,00	0	0,00	0	0,00	0	0,00
VILLARTA-QUINTANA	4	0	0	0,00	0	0,00	0	0,00	0	0,00
VILLAVELAYO	5	0	0	0,00	0	0,00	0	0,00	0	0,00
VILLAVERDE DE RIOJA	1	0	0	0,00	0	0,00	0	0,00	0	0,00
VILLOSLADA DE CAMEROS	40	0	0	0,00	0	0,00	0	0,00	0	0,00
VINIEGRA DE ABAJO	10	0	0	0,00	0	0,00	0	0,00	0	0,00
VINIEGRA DE ARRIBA	1	0	0	0,00	0	0,00	0	0,00	0	0,00
ZARRATÓN	47	0	0	0,00	0	0,00	0	0,00	0	0,00
ZARZOSA	0	0	0	0,00	0	0,00	0	0,00	0	0,00
ZORRAQUÍN	7	0	0	0,00	0	0,00	0	0,00	0	0,00



Anexo 2. Brotes por municipio. 12/12/2021.

	Acumulados (todos los brotes)					Activos (< 14 días)				
	Brotes		Casos		C/B	Brotes		Casos		C/B
	N	%	N	%	Razón	N	%	N	%	Razón
AGONCILLO	6	0,47	39	0,46	6,5					
AGUILAR DEL RIO ALHAMA	1	0,08	10	0,12	10,0					
ALBELDA DE IREGUA	13	1,01	120	1,42	9,2					
ALBERITE	18	1,40	110	1,30	6,1	1	2,08	5	2,28	5,0
ALCANADRE	2	0,16	10	0,12	5,0					
ALDEANUEVA DE EBRO	15	1,16	77	0,91	5,1					
ALESANCO	1	0,08	9	0,11	9,0					
ALFARO	53	4,11	312	3,70	5,9					
ALMARZA DE CAMEROS	1	0,08	5	0,06	5,0					
ANGUIANO	2	0,16	25	0,30	12,5					
ANGUNCIANA	1	0,08	3	0,04	3,0					
ARENZANA DE ABAJO	1	0,08	11	0,13	11,0					
ARNEDO	83	6,44	628	7,45	7,6	6	12,50	27	12,33	4,5
ARRUBAL	1	0,08	7	0,08	7,0					
AUSEJO	4	0,31	24	0,28	6,0					
AUTOL	18	1,40	123	1,46	6,8					
AZOFRA	1	0,08	11	0,13	11,0					
BADARAN	1	0,08	5	0,06	5,0					
BAÑOS	1	0,08	9	0,11	9,0					
BAÑOS DE RIO TOBIA	9	0,70	61	0,72	6,8					
BERGASA	2	0,16	7	0,08	3,5					
BERGASILLAS	1	0,08	7	0,08	7,0					
BOBADILLA	1	0,08	4	0,05	4,0					
BRIÑAS	2	0,16	9	0,11	4,5					
BRIONES	4	0,31	33	0,39	8,3					
CALAHORRA	124	9,63	831	9,85	6,7	1	2,08	4	1,83	4,0
CANILLAS	1	0,08	4	0,05	4,0					
CASALARREINA	5	0,39	27	0,32	5,4					
CASTAÑARES	1	0,08	5	0,06	5,0					
CENICERO	6	0,47	45	0,53	7,5					
CERVERA DEL RIO ALHAMA	14	1,09	115	1,36	8,2	1	2,08	7	3,20	7,0
CIRUEÑA	1	0,08	5	0,06	5,0					
CORERA	2	0,16	8	0,09	4,0					
CUZCURRITA	2	0,16	13	0,15	6,5					
DAROCA	1	0,08	10	0,12	10,0					
EL RASILLO	1	0,08	19	0,23	19,0					
EL VILLAR DE ARNEDO	2	0,16	23	0,27	11,5					
ENTRENA	2	0,16	12	0,14	6,0					
EZCARAY	14	1,09	80	0,95	5,7					
FONCEA	1	0,08	4	0,05	4,0					
FUENMAYOR	16	1,24	87	1,03	5,4					
GALILEA	1	0,08	33	0,39	33,0					
HARO	39	3,03	349	4,14	8,9					
HERCE	1	0,08	7	0,08	7,0					
HORMILLA	2	0,16	11	0,13	5,5					



HORMILLEJA	2	0,16	15	0,18	7,5					
HUERCANOS	1	0,08	5	0,06	5,0					
IGEA	1	0,08	6	0,07	6,0					
LAGUNA DE CAMEROS	1	0,08	4	0,05	4,0					
LAGUNILLA	2	0,16	80	0,95	40,0					
LARDERO	20	1,55	99	1,17	5,0	3	6,25	11	5,02	3,7
LOGROÑO	583	45,26	3653	43,31	6,3	29	60,42	116	52,97	4,0
MANJARRES	1	0,08	8	0,09	8,0					
MEDRANO	1	0,08	28	0,33	28,0					
MURILLO	5	0,39	28	0,33	5,6	2	4,17	7	3,20	3,5
NAJERA	37	2,87	211	2,50	5,7					
NALDA	11	0,85	111	1,32	10,1					
NAVARRETE	14	1,09	73	0,87	5,2	1	2,08	3	1,37	3,0
NAVASCUES	1	0,08	3	0,04	3,0	1	2,08	3	1,37	3,0
NIEVA EN CAMEROS	1	0,08	4	0,05	4,0					
OLLAURI	2	0,16	13	0,15	6,5					
ORTIGOSA	1	0,08	5	0,06	5,0					
PEDROSO	1	0,08	10	0,12	10,0					
PEÑALOSCINTOS	1	0,08	6	0,07	6,0					
PRADEJON	21	1,63	128	1,52	6,1	1	2,08	4	1,83	4,0
QUEL	9	0,70	53	0,63	5,9					
RIBAFRECHA	3	0,23	12	0,14	4,0					
RINCON DE SOTO	27	2,10	171	2,03	6,3					
RODEZNO	1	0,08	4	0,05	4,0					
SAN ASENSIO	2	0,16	6	0,07	3,0					
SAN MILLAN DE LA COGOLLA	2	0,16	6	0,07	3,0					
SAN VICENTE DE LA SONSIERRA	4	0,31	17	0,20	4,3					
SANTO DOMINGO DE LA CALZADA	6	0,47	23	0,27	3,8					
SOTES	1	0,08	9	0,11	9,0					
SOTO DE CAMEROS	1	0,08	5	0,06	5,0					
TORRECILLA	2	0,16	8	0,09	4,0					
TRICIO	3	0,23	17	0,20	5,7					
TUDELILLA	1	0,08	5	0,06	5,0					
URUÑUELA	3	0,23	17	0,20	5,7					
VAREA	1	0,08	4	0,05	4,0					
VENTAS DE BAÑOS	2	0,16	7	0,08	3,5					
VENTOSA	1	0,08	3	0,04	3,0					
VIGUERA	2	0,16	27	0,32	13,5	1	2,08	20	9,13	20,0
VILLA DE OCON	1	0,08	7	0,08	7,0					
VILLAMEDIANA DE IREGUA	23	1,79	142	1,68	6,2	1	2,08	12	5,48	12,0
VILLANUEVA CAMEROS	1	0,08	5	0,06	5,0					
VILLOSLADA DE CAMEROS	3	0,23	13	0,15	4,3					
VINIEGRA	1	0,08	26	0,31	26,0					
ZARRATON	2	0,16	7	0,08	3,5					
ZORRAQUIN	1	0,08	4	0,05	4,0	48	100,00	219	100,00	



Referencias

- ¹ Actualización nº 521 Enfermedad por el coronavirus (COVID-19). 13/12/2021 (datos consolidados a las 18.30 horas del 13/12/2021). Disponible en: https://www.mscbs.gob.es/profesionales/saludPublica/ccayes/alertasActual/nCov/documentos/Actualizacion_521_COVID-19.pdf
- ² Weekly surveillance summary. Week 48, 2021. Produced on 10 December at 9:15. Consultado el 14/12/2021. Disponible en: <https://covid19-country-overviews.ecdc.europa.eu/>
- ³ COVID-19 situation update for the EU/EEA, as of 9 December 2021. Consultado el 14.12.2021. Disponible en: <https://www.ecdc.europa.eu/en/covid-19/situation-updates/weekly-maps-coordinated-restriction-free-movement>
- ⁴ Vigilancia de los excesos de mortalidad por todas las causas. MoMo. Consultado el 14/12/2021. Disponible en: https://momo.isciii.es/public/momo/dashboard/momo_dashboard.html
- ⁵ Indicadores para la valoración de riesgo y niveles de Alerta de transmisión de COVID-19 [https://www.mscbs.gob.es/profesionales/saludPublica/ccayes/alertasActual/nCov/documentos/Indicadores de riesgo COVID.pdf](https://www.mscbs.gob.es/profesionales/saludPublica/ccayes/alertasActual/nCov/documentos/Indicadores_de_riesgo_COVID.pdf)
- ⁶ Ministerio de Sanidad. Situación actual. Informe de indicadores principales de seguimiento de COVID-19 (actualización semanal) 02.12.2021 <https://www.mscbs.gob.es/profesionales/saludPublica/ccayes/alertasActual/nCov/situacionActual.htm>
- ⁷ Gestión Integral de Vacunación COVID-19. Informe de actividad. Fecha del informe: 14/12/2021. Disponible en: [https://www.mscbs.gob.es/profesionales/saludPublica/ccayes/alertasActual/nCov/documentos/Informe GIV comunicacion 20211214.pdf](https://www.mscbs.gob.es/profesionales/saludPublica/ccayes/alertasActual/nCov/documentos/Informe_GIV_comunicacion_20211214.pdf)
- ⁸ Análisis de la efectividad de la vacunación frente a COVID-19 en España https://www.mscbs.gob.es/profesionales/saludPublica/prevPromocion/vacunaciones/covid19/docs/Efectividad_VacunacionCOVID-19_Espana.pdf
- ⁹ Effectiveness of public health measures in reducing the incidence of covid-19, SARS-CoV-2 transmission, and covid-19 mortality: systematic review and meta-analysis <https://www.bmj.com/content/375/bmj-2021-068302>